

Lisensiering

Lisensiering gjøres på server maskin ikke på klient maskin.

Eldata kan lisensieres med Eldata Proff lisens og/eller Eldata Tilbud lisens.

Brukeradmin Proff (ba.exe i mappen ELDATA100) benyttes til å lisensiere Proff lisens og administrere brukertilganger. Tildelt proff lisens gir bruker tilgang til både Eldata Anbud og Eldata Tilbud.

Brukeradmin Tilbud (ba.exe i mappen TILBUD100) benyttes til å lisensiere Tilbud lisens og administrere brukertilganger. Tildelt tilbud lisens gir bruker tilgang til kun Eldata Tilbud.

Før programvaren tas i bruk bør det defineres brukerkonto for hver bruker og tildeles rettigheter i Brukeradmin for aktuell lisens. Unngå bruk av Administrator konto til ordinær pålogging.

Se Hjelp funksjonen i Brukeradmin for mer informasjon.

Passord

Tilgang til filer

Tilgang til filer administreres ved bruk av operativsystemets verktøy.

Tilgang til applikasjoner

Tilgang til applikasjonene Eldata Anbud og Eldata Tilbud.

Brukere må logge seg på Eldata Anbud og/eller Eldata Tilbud med en Eldata brukerkonto som er tildelt rettigheter i verktøyet Brukeradmin Proff eller Brukeradmin Tilbud.

Brukeradmin (ba.exe) benyttes til administrasjon av lisenser og brukerkontoer for pålogging.

Bytte passord i applikasjoner

Bruker som er innlogget til Eldata Anbud og/eller Eldata Tilbud, kan bytte passord fra Fil meny i applikasjonen.

Hvis en bruker har glemt passord sitt, kan det settes nytt passord i Brukeradmin. Derfor bør også tilgang til ba.exe beskyttes i nettversjonen. Tilgangsrettigheter til ba.exe bør begrenses til kun Administratorer.

Tilgang til database

Eldata 10 klient moduler kommuniserer med PostgreSQL database via TCP port 5433.

Klient modulene består av:

- Eldata Anbud (akalk.exe)
- Eldata Tilbud (tilbud.exe)

- Rapport Utforsker (rpt.exe)
- Brukeradmin (ba.exe)
- Import/Eksport modul (io.exe)

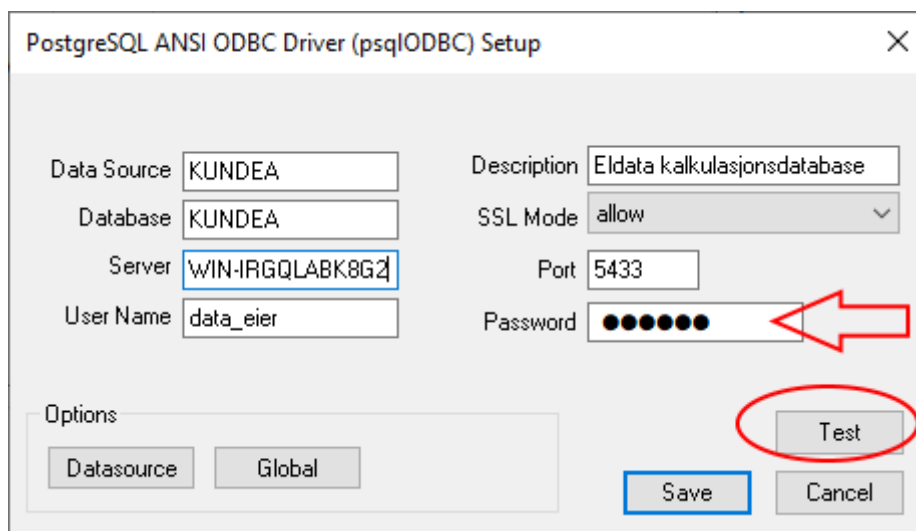
Klient modulene baserer seg på en fungerende systemkonfigurasjon av mellomvaren Borland Database Engine (BDE) som igjen baserer seg på en fungerende 32-bit ODBC System DSN med navnet ELDATAPG mot PostgreSQL server.

ODBC datakilden ELDATAPG er konfigurert med statisk brukertilgang mot databasen med predefinert PostgreSQL brukernavn og passord. I et nettverksmiljø kan det være aktuelt å bytte passord på denne.

Start alltid ODBC Administratoren som Administrator!

%windir%\SysWOW64\odbcad32.exe

Tilkoblingen til Databasen kan testes ved å klikke på Test knappen.

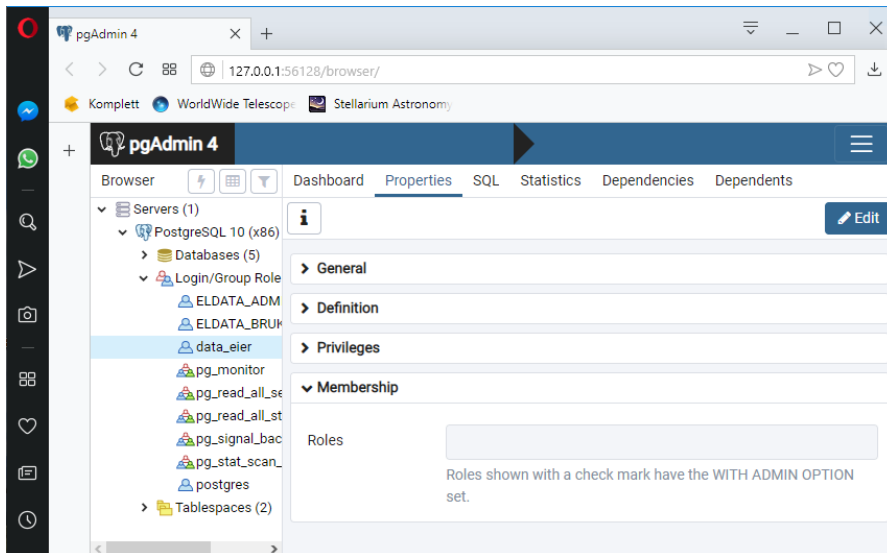


User Name må eksistere som Login Role i PostgreSQL og Password må samsvare med passord som er tildelt denne. Jmfør pgAdmin 4.

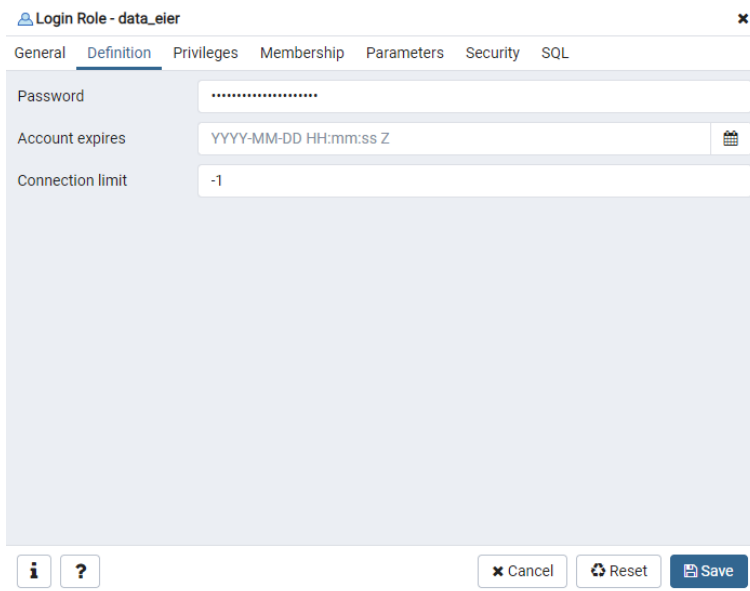
Bytte passord i database

Start pgAdmin 4 som Administrator på server.

%programfiles(x86)%\PostgreSQL\10\pgAdmin 4\bin\pgAdmin4.exe



Høyreklikk aktuell Login Role (her data_eier) og velg Properties...

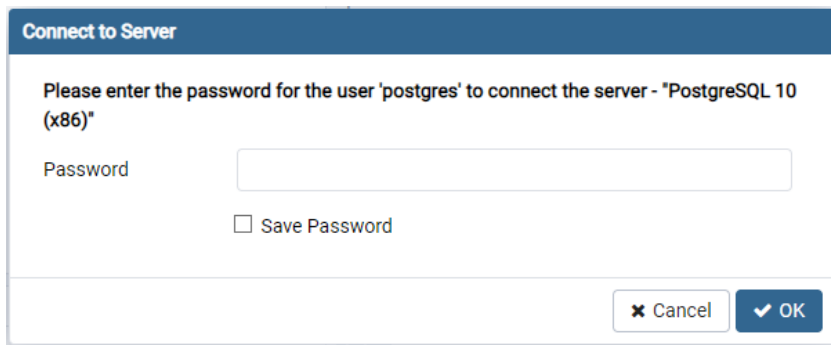


Fyll inn nytt passord i feltet Password og klikk Save.

Slå av utløpstid (Account expires) eller sett en utløpsdato. Mrk! Eldata slutter å virke ved utløpsdato og tid. Klikk OK for å lagre.

Du kan nå oppdatere ODBC System DSN ELDATPG med det nye passordet og teste forbindelsen. Husk! Dette må gjøres på hver maskin som kjører Eldata klient.

Hvis du får problem med pålogging til PostgreSQL:



Connect to Server

Please enter the password for the user 'postgres' to connect the server - "PostgreSQL 10 (x86)"

Password

Save Password

Logg ut fra server og logg inn på server med den windows brukerkontoen som ble benyttet ved installasjon av Eldata 10 nettversjon. Passordet for tilgang er lagret på denne kontoen i filen %appdata%\postgresql\pgpass.conf. Passordet må være lagret for at skript (backup/restore m.m.) skal kunne finne det ved kjøring. Vi anbefaler at Administrator konto benyttes ved installasjon og konfigurasjon.

Hvis du ønsker å endre passord på Login Role *postgres*, så kan du det. Glemmer du da å lagre det nye passordet vil skript kunne feile og du kan få problemer med å logge inn senere.